

# 神奈川県道路公社平成25年度事業の概要

平成26年3月31日

## 目 次

1	平成25年度事業の概要	
	(1) 有料道路事業 .....	1
	(2) 有料駐車場事業 .....	1
	(3) 神奈川県からの受託業務 .....	1
	(4) 長期借入金の償還 .....	1
	(5) 経営改善プログラムの取組み .....	2
2	平成25年度事業別利用・収入実績等	
	(1) 有料道路事業 .....	3
	(2) 有料駐車場事業 .....	4
	(3) 神奈川県からの受託業務 .....	5
	(4) 長期借入金残高の明細 .....	5
	(5) 部門別損益状況表 .....	6
3	おもな処理事項	
	(1) 経営会議 .....	9
	(2) 評議員会 .....	9
	(3) 役員に関する事項 .....	9
	(4) 評議員に関する事項 .....	9
4	その他	
	(1) 組織図 .....	10
	(2) 職員に関する事項 .....	10
	(3) 有料道路一覧 .....	10
	(4) 有料駐車場一覧 .....	10

## 1 平成 25 年度事業の概要

平成 25 年度は、有料道路事業として、三浦半島に位置する本町山中有料道路、三浦縦貫道路（三浦サンサンライン）及び逗葉新道の 3 路線並びに維持管理有料制度による真鶴道路（真鶴ブルーライン）の計 4 路線の管理運営を行いました。

また、有料駐車場事業として、県内各地で 20 箇所の管理運営を行いました。

### (1) 有料道路事業

有料道路の料金収入は、4 路線合計で 21 億 7 千余万円、前年度比 99.3%と東日本大震災後の交通量の落ち込みから回復傾向にあった平成 24 年度実績を下回り、前年度比 103.2%と上回った三浦縦貫道路が 2 年連続増加しているものの他の 3 路線は頭打ちの状況です。

道路の維持管理については、路面清掃、照明管球取替等の通常維持修繕工事に加え、舗装補修、トンネル側溝改修等、安全安心な通行を確保するための各種工事を実施しました。

また、平成 24 年 12 月に発生した笹子トンネル吊り天井板落下事故を受け、事故直後に実施した緊急点検に加え、平成 25 年度は全路線においてトンネル点検を実施いたしました。

### (2) 有料駐車場事業

有料駐車場事業の料金収入は、全体で 2 億 7 千余万円、前年度比 96.2%と減収となりました。その理由は、夏季リゾート型、観光地型、その他市街地型はほぼ前年度並みの収入を確保いたしましたが、中心市街地型駐車場（特に吉浜橋駐車場）の落ち込みが激しかったため、今後、利用台数回復に向けた対策を実施してまいります。

### (3) 神奈川県からの受託業務

真鶴道路において橋梁耐震対策工事・トンネル補強対策工事を、また、由比ガ浜地下駐車場において指定管理業務を、それぞれ神奈川県からの受託事業として行いました。

### (4) 長期借入金の償還

道路整備特別措置法に基づく道路建設に係る国への長期借入金の償還については、計画どおりの返済を行いました。

(5) 経営改善プログラムの取組み

交通需要の減少や施設の老朽化に伴う維持管理費の増加など、今後、益々厳しい経営が想定される状況から、事業の安定的な経営を行うため、中期的な視野に立った5年間に渡る「中期経営方針・経営改善プログラム」を平成24年3月に策定しました。

平成25年度の主な取組みは次のとおりです。

ア 安全・安心な施設・設備の充実

(ア) 災害時・緊急時の体制の確立

- ・道路情報施設等の充実・整備として、トンネル非常用施設の更新工事（本町山中有料道路）等を行いました。また、危機管理体制の充実として、三浦半島の3路線において前年度に引き続き、緊急時における指示伝達、情報交換等について迅速な対応が可能となるよう、緊急時対応訓練を実施しました。

イ 地域・利用者に根ざしたサービスの充実

(ア) 地元自治体等との連携

- ・前年度に引き続き、中日本高速道路株式会社等有料道路関係7機関と連携した西湘、箱根、伊豆地域におけるスタンプラリーの開催や、「三浦半島地域有料道路利用促進等検討会議」により地元市、県と意見交換を行い、地元集客施設とタイアップした有料道路通行体験イベント（本町山中有料道路及び三浦縦貫道路）を実施するなど、有料道路の利用促進を図りました。

(イ) 新規サービスシステムの導入

- ・平成24年度から三浦縦貫道路に導入している電子マネー（スイカ等）決済システムを、稲村が崎駐車場及び材木座駐車場でも導入し、利用者の利便性を図りました。

ウ 経営基盤の強化

(ア) 新たな入札・契約制度の実施

- ・入札制度における競争性、透明性をより高めるために、条件付一般競争入札対象案件を拡大して予算執行を行いました。また、道路管理業務委託において安定的な委託業務の継続を図るため、平成25年度から債務負担行為による複数年（3年）契約を締結するとともに、外部委員を加えた業務委託審査委員会により、業務執行を検証し受託会社の業務履行能力を審査するなど、契約後の適正な業務執行の確保に努めました。

(イ) コスト縮減対策

- ・県に準じた職員給与月額、管理職手当及び地域手当の減額並びに公社独自の役員給与の減額及び職員の昇給抑制等、役職員給与抑制によりコストの縮減に努めました。

## 2 平成25年度事業別利用・収入実績等

### (1) 有料道路事業

#### ア 年間通行台数と料金収入合計

(単位:円)

道路名	平成25年度				平成24年度			
	通行台数 (台)	対 前年比	料金収入	対 前年比	通行台数 (台)	対 前年比	料金収入	対 前年比
真鶴道路 (真鶴ブルーライン)	3,676,839	97.7%	703,876,196	97.9%	3,763,392	100.0%	718,626,609	100.1%
本町山中有料道路	2,952,551	97.6%	599,421,423	98.1%	3,025,243	101.1%	611,232,251	101.2%
三浦縦貫道路 (三浦サンサンライン)	1,536,369	103.2%	447,952,513	103.2%	1,488,720	103.4%	434,187,788	103.4%
逗葉新道	4,163,860	99.2%	419,570,362	99.3%	4,199,153	100.7%	422,695,453	101.1%
合 計	12,329,619	98.8%	2,170,820,494	99.3%	12,476,508	100.9%	2,186,742,101	101.2%

#### イ 1日平均通行台数と1日平均料金収入

(単位:円)

道路名	平成25年度				平成24年度			
	通行台数 (台)	対 前年比	料金収入	対 前年比	通行台数 (台)	対 前年比	料金収入	対 前年比
真鶴道路 (真鶴ブルーライン)	10,073	97.7%	1,928,427	97.9%	10,310	100.3%	1,968,840	100.3%
本町山中有料道路	8,089	97.6%	1,642,250	98.1%	8,288	101.3%	1,674,608	101.5%
三浦縦貫道路 (三浦サンサンライン)	4,209	103.2%	1,227,267	103.2%	4,078	103.7%	1,189,555	103.6%
逗葉新道	11,407	99.2%	1,149,507	99.3%	11,504	101.0%	1,158,069	101.4%
合 計	33,779	98.8%	5,947,453	99.3%	34,182	101.2%	5,991,074	101.5%

## (2) 有料駐車場事業

年間利用台数と料金収入合計

(単位:円)

駐車場名 ( )内は、24年度の駐 車場数	営業方法	平成25年度				平成24年度				
		駐車台数 (台)※3	対前年比	料金収入	対前年比	駐車台数 (台)※3	対前年比	料金収入	対前年比	
夏 季 リ ゾ ー ト 型	茅ヶ崎西浜 ※1	時間貸	3,425	105.7%	3,391,150	96.1%	3,241	137.2%	3,527,500	139.5%
		計	—	—	3,391,150	96.1%	—	—	3,527,500	139.5%
	長者ヶ崎	月極	24	100.0%	120,000	100.0%	24	100.0%	120,000	100.0%
		時間貸	12,147	102.4%	10,467,600	106.8%	11,857	109.3%	9,801,250	114.2%
		計	—	—	10,587,600	106.7%	—	—	9,921,250	114.0%
	逗子海岸 ※2	定期	28	56.0%	294,000	56.0%	50	83.3%	525,000	83.3%
		時間貸	32,861	87.1%	19,852,100	101.0%	37,724	112.8%	19,647,500	143.9%
		計	—	—	20,146,100	99.9%	—	—	20,172,500	141.2%
	稲村が崎	時間貸	31,169	93.3%	19,137,420	94.0%	33,409	115.6%	20,359,180	111.5%
	材木座	時間貸	23,723	105.9%	22,349,700	102.8%	22,411	118.5%	21,738,400	120.6%
	下浦海岸	定期	215	101.9%	1,505,700	104.4%	211	101.0%	1,442,700	102.7%
		時間貸	27,313	91.0%	27,079,950	99.4%	30,030	108.6%	27,253,650	113.4%
		計	—	—	28,585,650	99.6%	—	—	28,696,350	112.8%
計 6ヶ所 (6ヶ所)		—	—	104,197,620	99.8%	—	—	104,415,180	119.7%	
中 心 市 街 地 型	吉浜橋	定期・月極	1,216	81.0%	33,313,000	81.0%	1,501	100.3%	41,126,500	99.8%
		時間貸	60,906	93.9%	57,614,800	95.8%	64,841	84.8%	60,152,400	79.9%
		計	—	—	90,927,800	89.8%	—	—	101,278,900	86.9%
	旭	月極	1,099	100.0%	16,137,754	100.1%	1,099	102.2%	16,124,714	102.6%
計 2ヶ所 (2ヶ所)		—	—	107,065,554	91.2%	—	—	117,403,614	88.8%	
観 光 地	大仏前	時間貸	17,667	82.9%	18,256,200	101.5%	21,322	93.5%	17,990,200	109.0%
	計 1ヶ所 (1ヶ所)		—	—	18,256,200	101.5%	—	—	17,990,200	109.0%
そ の 他 市 街 地 型	寒川	定期	3,780	100.0%	10,062,360	100.0%	3,780	100.0%	10,062,360	100.0%
	滑川	月極	131	101.6%	1,650,600	101.6%	129	117.3%	1,625,400	117.3%
	坂ノ下	月極	252	103.7%	2,646,000	103.7%	243	98.0%	2,551,500	98.0%
	津久井	月極	655	90.7%	4,814,250	90.7%	722	90.7%	5,306,700	90.7%
	下浦	月極	103	95.4%	757,050	95.4%	108	101.9%	793,800	101.9%
	汐見高架橋	月極	420	95.0%	6,720,000	95.0%	442	113.6%	7,072,000	113.6%
	林高架橋	月極	1,064	102.1%	7,820,400	102.1%	1,042	95.6%	7,658,700	95.6%
	上の里高架橋	月極	120	100.0%	882,000	100.0%	120	100.0%	882,000	100.0%
	森崎大橋	月極	348	100.0%	4,019,400	100.0%	348	100.0%	4,019,400	100.0%
	小矢部	月極	56	112.0%	728,000	112.0%	50	131.6%	650,000	131.6%
	西逸見	月極	84	100.0%	840,000	100.0%	84	100.0%	840,000	100.0%
計 11ヶ所 (11ヶ所)		—	—	40,940,060	98.7%	—	—	41,461,860	100.8%	
合計 20ヶ所 (20ヶ所)		—	—	270,459,434	96.2%	—	—	281,270,854	101.5%	

※1 茅ヶ崎西浜は7、8月のみ営業 平成25年8月31日営業終了

※2 逗子海岸の時間貸駐車台数は、平成25年度32,861台の内13,711台(41.7%)、平成24年度37,724台のうち16,722台(44.3%)は施設利用による割引適用車

※3 駐車台数のうち月極、定期の欄は、契約台数×月数を表す。

## (3) 神奈川県からの受託業務

委託者	委託内容	今年度 収入額	前年度 収入額	前年比	備考
神奈川県	大規模修繕事業	円 246,683,750	円 248,661,857	% 99.2	真鶴道路(橋梁耐震対策工事、 トンネル補強対策工事)
	駐車場管理業務	62,271,000	62,271,000	100.0	由比ガ浜地下駐車場 指定管理業務
合計		308,954,750	310,932,857	99.4	

## (4) 長期借入金残高の明細

本町山中有料道路、三浦縦貫道路の建設に係る長期借入金残高

平成26年3月31日現在

(単位：円)

借入先	借入目的	本町山中有料道路	三浦縦貫道路	経営安定化資金	計	備考
		建設資金	建設資金			
国土交通省		—	2,171,476,186	—	2,171,476,186	
神奈川県		2,000,000,000	—	—	2,000,000,000	
三菱東京UFJ銀行		—	—	3,360,000,000	3,360,000,000	
計		2,000,000,000	2,171,476,186	3,360,000,000	7,531,476,186	

## (5) 平成25年度 部門別損益状況表

(単位:円)

区 分	決算額	本町山中有料 道路	三浦縦貫道路 (三浦サンライ ン)	真鶴道路 (真鶴フルー ライ ン)	逗葉新道	駐車場	受託業務	備 考
収	業務収入	2,441,279,928	599,421,423	447,952,513	703,876,196	419,570,362	270,459,434	料金収入
	業務雑収入	1,537,427	138,805	322,250	884,152	101,920	90,300	
	受託業務収入	308,954,750						308,954,750
	利息収入	1,005,467	246,842	184,503	289,876	172,840	111,406	
	退職給付 引当金取崩	108,154,068	26,551,824	19,846,271	31,180,818	18,591,684	11,983,471	
	賞与 引当金取崩	1,314,560	322,724	241,222	378,988	225,973	145,653	
	雑益	43,356,269	3,716,805	2,809,612	4,779,069	23,832,161	8,218,622	
過年度損益 修正益	360,780	88,571	66,203	104,013	62,019	39,974	0	
計 (A)	2,905,963,249	630,486,994	471,422,574	741,493,112	462,556,959	291,048,860	308,954,750	
費	管理業務費	1,284,662,311	190,242,129	142,347,702	566,216,568	205,894,765	179,961,147	
	一般管理費	101,046,550	24,806,928	18,542,042	29,131,720	17,369,902	11,195,958	
	駐車場 減価償却費	6,653,339					6,653,339	
	固定資産 減価償却費	4,803,220	297,844	121,629	537,707	3,478,163	367,877	
	道路事業損失補て ん引当金繰入損	99,749,898	57,087,754	42,662,144				道路整備特別 措置法の道路
	受託業務費	308,954,750						308,954,750 内28,776,797 円は、人件費 等
	支払利息	50,067,856	37,181,632	12,886,224				
	固定資産 除却損	216,867	0	158,682	0	0	58,185	
	雑損	500	0	0	0	0	500	
	過年度損益 修正損	1,279,000	313,995	234,697	368,736	219,859	141,713	
計 (B)	1,857,434,291	309,930,282	216,953,120	596,254,731	226,962,689	198,378,719	308,954,750	
償還準備金繰入額 (本町山中・三浦縦 貫) (C)	575,026,166	320,556,712	254,469,454					道路整備特別 措置法の道路
特別道路管理準備 金繰入損 (真鶴道路) (D)	145,238,381			145,238,381				道路整備特別 措置法の道路
当期利益 (E=A-B-C-D)	328,264,411				235,594,270	92,670,141		
計 (利益相当額= C+D+E)	1,048,528,958	320,556,712	254,469,454	145,238,381	235,594,270	92,670,141	0	



25年度 駐車場別損益明細表

構成比率(%)	1.25	3.72	3.91	7.08	0.61	6.75	8.26	0.98	10.01	1.78	0.84	33.62	
区 分	茅ヶ崎 西浜	寒川	長者ヶ崎	稲村が崎	滑川	大仏前	材木座	坂ノ下	下浦海岸	津久井	下浦	吉浜橋	
収	駐車場 料金収入	3,391,150	10,062,360	10,587,600	19,137,420	1,650,600	18,256,200	22,349,700	2,646,000	27,079,950	4,814,250	2,262,750	90,927,800
	業務雑 収入	0	0	0	0	0	0	0	0	11,550	0	0	27,300
益	利息収入	1,408	4,122	4,324	7,843	704	7,541	9,250	1,106	11,161	2,011	905	37,403
	退職給付 引当金取 崩	151,416	443,432	465,062	843,602	75,708	811,156	995,017	118,969	1,200,510	216,308	97,339	4,023,331
	賞与引当 金取崩	1,840	5,390	5,653	10,254	920	9,859	12,094	1,446	14,592	2,629	1,183	48,901
	雑益	11,727	295,039	693,838	1,032,281	236,984	1,605,848	543,542	9,214	1,361,675	194,739	7,538	1,005,013
	(賦課額)	0	260,697	657,821	966,947	231,121	1,543,027	466,482	0	1,268,700	177,987	0	693,424
	(配賦額)	11,727	34,342	36,017	65,334	5,863	62,821	77,060	9,214	92,975	16,752	7,538	311,589
	過年度損 益修正益	505	1,479	1,551	2,814	253	2,706	3,319	397	4,005	722	325	13,422
	収益合計	3,558,046	10,811,822	11,758,028	21,034,214	1,965,169	20,693,310	23,912,922	2,777,132	29,683,443	5,230,659	2,370,040	96,083,170
	費 用	駐車場管 理業務費	3,346,528	5,898,400	8,844,942	12,809,026	1,867,039	17,001,841	12,992,349	629,297	29,157,722	1,896,117	1,199,406
(維持修繕 費)		669,900	0	334,740	390,600	166,950	163,800	880,950	0	1,905,750	0	100,800	319,200
(管理費)		2,676,628	5,898,400	8,510,202	12,418,426	1,700,089	16,838,041	12,111,399	629,297	27,251,972	1,896,117	1,098,606	53,432,059
一般管理 費		141,465	414,291	434,500	788,163	70,733	757,849	929,628	111,151	1,121,617	202,093	90,942	3,758,933
駐車場 減価償却 費		0	0	0	0	0	1,105,238	0	0	0	0	0	5,077,570
固定資産 減価償却 費		9,413	84	16,234	161	14	154	189	23	5,057	41	19	79,319
固定資産 除却損		58,185	0	0	0	0	0	0	0	0	0	0	0
雑損										500			
過年度損 益修正損		1,791	5,244	5,500	9,976	895	9,593	11,767	1,407	14,197	2,558	1,151	47,577
費用合計	3,557,382	6,318,019	9,301,176	13,607,326	1,938,681	18,874,675	13,933,933	741,878	30,299,093	2,100,809	1,291,518	62,714,658	
差引損益	664	4,493,803	2,456,852	7,426,888	26,488	1,818,635	9,978,989	2,035,254	△ 615,650	3,129,850	1,078,522	33,368,512	

(単位:円)

7.45	2.48	2.89	0.33	1.49	0.27	0.31	5.97	100.00	構成比率(%)	
逗子海岸	汐見高架橋	林高架橋	上の里高架橋	森崎大橋	小矢部	西逸見	旭	合計	区 分	
20,146,100	6,720,000	7,820,400	882,000	4,019,400	728,000	840,000	16,137,754	270,459,434	駐車場 料金収入	収
0	19,950	10,500	0	0	2,100	0	18,900	90,300	業務雑収入	
8,345	2,815	3,217	402	1,609	302	302	6,636	111,406	利息収入	
897,679	302,831	346,093	43,262	173,047	32,446	32,446	713,817	11,983,471	退職給付 引当金取崩	益
10,911	3,681	4,207	526	2,103	394	394	8,676	145,653	賞与 引当金取崩	
113,522	23,453	836,883	3,350	13,402	172,779	2,513	55,282	8,218,622	雑益	
44,000	0	810,079	0	0	170,266	0	0	7,290,551	(賦課額)	
69,522	23,453	26,804	3,350	13,402	2,513	2,513	55,282	928,071	(配賦額)	
2,994	1,010	1,154	144	577	108	108	2,381	39,974	過年度損益 修正益	
21,179,551	7,073,740	9,022,454	929,684	4,210,138	936,129	875,763	16,943,446	291,048,860	収益合計	
14,006,899	2,408,371	1,594,832	237,219	1,499,335	441,496	295,001	10,084,068	179,961,147	駐車場 管理業務費	費
0	0	0	0	0	0	0	652,050	5,584,740	(維持修繕費)	
14,006,899	2,408,371	1,594,832	237,219	1,499,335	441,496	295,001	9,432,018	174,376,407	(管理費)	
838,686	282,930	323,349	40,419	161,674	30,314	30,314	666,907	11,195,958	一般管理費	用
20,790	0	0	0	263,387	0	186,354	0	6,653,339	駐車場 減価償却費	
58,406	56,758	66	141,758	33	6	6	136	367,877	固定資産 減価償却費	
0	0	0	0	0	0	0	0	58,185	固定資産 除却損	
							0	500	雑損	
10,616	3,581	4,093	512	2,046	384	384	8,441	141,713	過年度損益 修正損	
14,935,397	2,751,640	1,922,340	419,908	1,926,475	472,200	512,059	10,759,552	198,378,719	費用合計	
6,244,154	4,322,100	7,100,114	509,776	2,283,663	463,929	363,704	6,183,894	92,670,141	差引損益	

### 3 おもな処理事項

#### (1) 経営会議

項目 区分	開催日及び 開催場所	審議事項
第1回	平成25年7月9日 シルクセンター小会議室	平成24年度事業報告及び決算報告について
第2回	平成26年3月28日 産業貿易センター621会議室	平成26年度事業計画、予算及び資金計画について

#### (2) 評議員会

項目 区分	開催日及び 開催場所	審議事項
第1回	平成25年7月9日 シルクセンター小会議室	平成24年度事業報告及び決算報告について
第2回	平成26年3月28日 産業貿易センター621会議室	平成26年度事業計画、予算及び資金計画について

#### (3) 役員に関する事項

役員名簿(平成26年3月31日現在)

職名	氏名	任期	備考
理事長	榎本 武美	平成23年6月2日～27年6月1日	
理事	松村 弘和	平成24年4月1日～27年6月4日	
”	平野 浩一	平成25年4月1日～29年3月31日	神奈川県県土整備局道路部長
監事	高野 伊久男	平成22年4月1日～26年3月31日	公認会計士

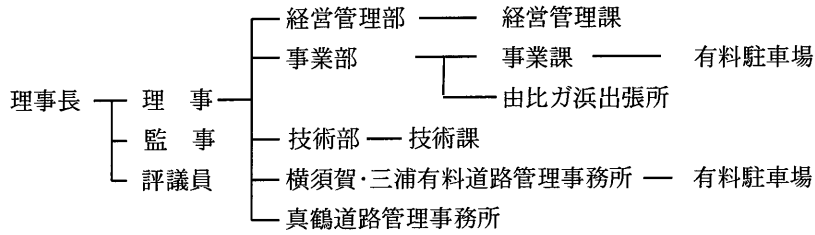
#### (4) 評議員に関する事項

評議員名簿(平成26年3月31日現在)

職名	氏名	現職	就任の始期
評議員	笹木 純	横須賀市 土木部長	平成23年4月1日～
”	上石 保治	逗子市 環境都市部長	平成23年4月1日～
”	湊 聖司	三浦市 都市環境部長	平成24年4月1日～
”	吉田 仁	葉山町 都市経済部長	平成22年4月1日～
”	青木 富士夫	真鶴町 まちづくり課長	平成22年4月1日～
”	森本 真純	湯河原町 まちづくり部長	平成23年4月1日～
”	小野間 重雄	神奈川県市長会 事務局長	平成23年7月1日～
”	鈴木 順	神奈川県町村会 事務局長	平成25年4月1日～

#### 4 その他

##### (1) 組織図(平成26年3月31日現在)



##### (2) 職員に関する事項

平成26年3月31日現在、公社職員27名(プロパー職員18名、参与等9名)

##### (3) 有料道路一覧(平成26年3月31日現在)

道路名	適用法令	管理区間	供用等開始日	延長
本町山中有料道路	道路整備特別措置法	横須賀市汐入町～横須賀市山中町	平成4年3月21日	2.6 km
三浦縦貫道路 (三浦カンライ)	"	横須賀市衣笠町～横須賀市林5丁目	平成12年3月4日	4.7 km
真鶴道路 (真鶴ブルーライン)[維持管理有料]	"	足柄下郡湯河原町吉浜～足柄下郡真鶴町岩	平成20年9月4日	4.5 km
逗葉新道	道路運送法	逗子市沼間5丁目～三浦郡葉山町長柄	昭和45年4月1日	2.1 km

##### (4) 有料駐車場一覧(平成26年3月31日現在)

事業箇所名	営業開始期	位置	駐車台数(台)
寒川駐車場	昭和53年7月1日	高座郡寒川町田端1597番外	315
長者ヶ崎駐車場	昭和54年8月6日	葉山町下山口字白石2049番5外	124
滑川駐車場	昭和57年7月1日	鎌倉市由比ヶ浜4丁目1102番136	11
稲村が崎駐車場	昭和57年7月1日	鎌倉市稲村ヶ崎1丁目1090番51	51
大仏前駐車場	昭和57年9月1日	鎌倉市長谷4丁目548番4	16
下浦海岸駐車場	昭和58年7月15日	三浦市南下浦町上宮田字芝原1096番12外	505
下浦駐車場	昭和58年7月15日	三浦市南下浦町上宮田字木ノ間1435番7	9
津久井駐車場	昭和58年7月15日	横須賀市津久井字川尻225番	73
吉浜橋駐車場	昭和61年2月25日	横浜市中区山下町272番2外	267
材木座駐車場	昭和61年7月1日	鎌倉市材木座6丁目886番5	74
逗子海岸駐車場	昭和62年6月15日	逗子市新宿5丁目1880番6外	85
汐見高架橋駐車場	平成4年4月16日	横須賀市東逸見町1丁目14番24外	88
林高架橋駐車場	平成12年9月1日	横須賀市林2丁目1242番5外	126
上の里高架橋駐車場	平成13年1月1日	横須賀市太田和5丁目527番2	10
森崎大橋駐車場	平成15年10月1日	横須賀市佐原2丁目206番6外	29
小矢部駐車場	平成21年6月1日	横須賀市小矢部3丁目1063番4外	5
西逸見駐車場	平成21年9月1日	横須賀市西逸見町1丁目69-1番地外	7
坂ノ下駐車場	平成23年1月1日	鎌倉市坂の下363番3	21
旭駐車場	平成23年4月1日	川崎市川崎区本町2丁目21番1外	94
計19カ所			1,910

※茅ヶ崎西浜駐車場は、平成25年8月31日に営業終了